

Araştırmacı Yazar Adem Ezber; Eski Gümüşhane'de Yeni Çalışmaları Analiz Etti

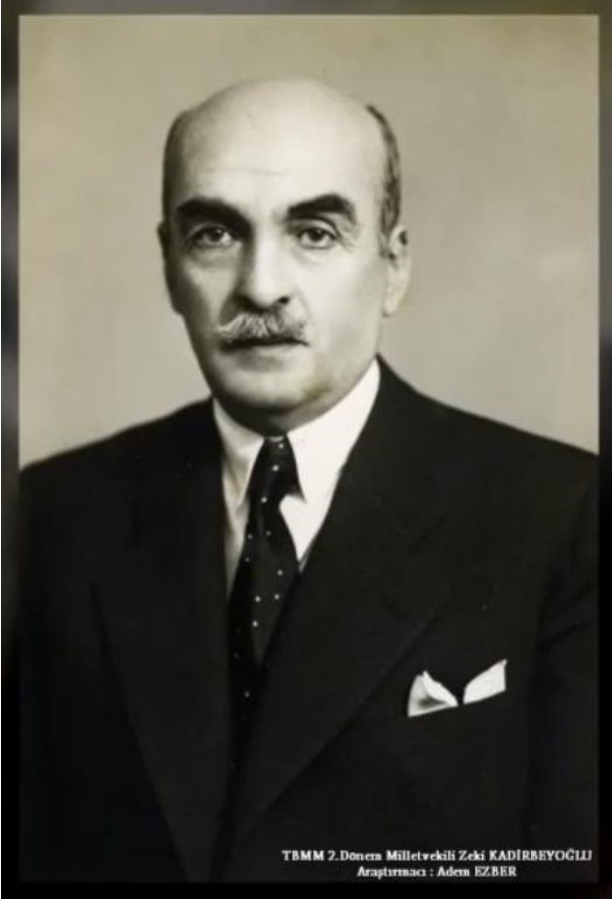


Uzun zamandır düşündüğüm ama bir türlü bilgi ,belge fotoğraf bulamadığım için konu hakkında yazımı ancak bugün yazabiliyorum...

Malum geçtiğimiz günlerde Gümüşhane'mizin de içinde bulunduğu bazı illerin cazibe merkezi olması için teşvik gündeme gelmişti. Her Gümüşhaneli gibi bende çok sevindim.

Uzun yıllardır kaderine terk edilmiş turizm alanlarımız artık canlanacak, güzel projelerle ulusal ve uluslararası arenada daha fazla ismini duyurma fırsatı bulacak " Gümüşhane ve Gümüşhaneli kazanacak..." Bu konuda son yıllarda Süleymaniye Mahallesi için yapılan çalışmaları takdirle izliyorum, ilgi var, hizmet var. Valiliğimiz, Belediyemiz ve tüm emeği geçen herkesi tebrik ediyorum. Tarihe ilgisi olan biri olarak, Anadolu coğrafyasının bir çok tarihi ve turistik bölgelerini gezmiş ve her birinden birer detay yakalayarak ilimizde neden olmasın diye düşünmüşümdür.

Tarihi yıkıntılar, camiler , köprüler , hanlar, kiliseler , konaklar , madenler , kervanlar , kalıntılar,. kısacası Gümüşhane Tarihi ne kadar eskiye dayanıyor, kimler geldi kimler geçti, nasıl yaşadılar? Bu konuda uzun uzun konuşabilir, hayretler içinde kalabiliriz. Fakat bugün bahsetmek istediğim, yapılan bu çalışmalarda daha dikkatli ve hassas davranılması hususunda olacak.



Birkaç gündür milli mücadele dönemi Gümüşhane Mebusu Zeki Kadirbeyoğlu hakkında araştırmalar yapıyorum.



İbrahim Lutfi Paşa

Araştırmama Zeki Beyin hatıralarının bir kitap olarak yayınlanması neden oldu. Burada bahsedeceğim konu Zeki Beyin babası İbrahim Lutfi Paşaya ait olan konak.. Süleymaniye mahallesinde bulunan, artık yıkılmaya yüz tutmuş olan bu konak, gerekli çalışmalar yapılarak Kültür varlığı olarak sahiplenildi. Daha sonra restorasyon yapılması kararlaştırıldı ve proje bitirildi, buraya kadar her şey güzel.

Daha önce Gümüşhane ili ile ilgili sempozyumlarda da dikkatimi çekmişti. Yıkılmakta olan bazı minareler eski görünümünü yitirerek yeni bir yapı olarak karşımıza çıkmıştı. Sonuçta çoğu kişiden şu eleştiriyi duyduk:

– Keşke eski hali ile kalsaydı!

Zeki Beyi araştırırken, öyle bir fotoğrafla karşılaştımki, çok heyecanlandım, hemen yeni fotoğraflarla karşılaştırmaya başladım. Restorasyonda emeği geçenlere teşekkür ediyorum ama bu fotoğraftan sonra yapıcı olacak eleştirimi yapmaktan kendimi alamıyorum.

İlk tespitim: Her şey duvar yapmak olmamalı! Restorasyonda amaç eski yapının aslı bozulmadan onarmak ve o eski havayı yine insanlara yaşatmak olmalıdır.

Bizde ki

restorasyon çalışmalarında genellikle bu düşünceden uzaklaşıp eski yapının yerine sanki yeni, bambaşka bir yapı inşa ediliyor.

Ne demek istediğimi fotoğraflara bakınca sizde anlayacaksınız.



Arařtırmacı : Adem EZBER
Kaynak : Zeki KADIRBEYOĐLU

Ben mimar deęilim, ama sanatsal bir gözle baktığım zaman restarosyonun kısmen başarılı olduğunu görebiliyorum. Lütfi Pařa Konađına ait bu fotoğrafın tarihini bilmiyorum ama tahminime göre 1930 civarı olsa gerek.

Gelelim dikkatimi çeken detaylara...

Eski fotoğrafta doğal bir yerleşim alanı görülüyor. Toprak üzerinde gayet estetik oturmuş, sağında çok hoş bir sokađı olan, herkesin yaşlısı genci, atı eřeđi, ineđi vb. kullandığı, tek merdivenli naif sokak.

Konak çok estetik görünümlü, çatısı ise muhteşem gözüküyor. Hele řu çatıdaki tek pencere detaya bakar mısınız?

Pencereler ve üstlerindeki Kur'an yazıları konađı manevi bir korumaya almış gibi.

Bir bahçesi var bir de dış kapısı, önce oradan gireceksin sonra evin kapısına ulaşacaksın. Bahçede bir hamam olduğunu bildiğimiz yapı iliřiyor gözümüze, Ağaçlar bütünleşmiş konakla.



Gelelim konağın sondan bir önceki haline. En son yeni bulunan bazı temeller nedeniyle, öndeki hamamın yeniden revize edilmek için yıkıldığını duymuştum. Konağın kendisinde yapılan çalışmayı genel olarak başarılı buluyorum fakat nerede o estetik sokak, merdivenler, avlu, ön bahçe. Bu yüksek taş duvarlar neyin nesii? Konak ile hamam birbirinden bağımsız iki yapı olarak duruyor. Çatıdaki sanatsal detay nerede?

Duvar olmasın mı? Tabiki olsun ama eski orijinal haliyle olmalı. Yüksek taş duvarlar manzaranın bozulmasına ve diğer detay kalıntılarının kaybolmasına da neden oluyor bence. Güzelim merdivenli sokak, yol ve duvarlar nedeniyle yok olmuş gitmiş.

Cazibe merkezi olacaksa Süleymaniye:

- Doğa ile olan bütünlük bozulmamalı,
- Dikey değil yatay büyümeli bu mekân.
- Bu kadar yüksek duvar yapılmamalı,
- İnsanın gözünü yormamalı, betonlaşma artmamalı,
- Anlam ve kompozisyon bütünlüğü olmalı,
- Elektrik direkleri yer altına alınmalı,
- Araba yolları kaldırılmalı,
- Yürüyüş ve bisiklet parkurları kurulmalı
- Müzeler kurulmalı (Maden, Kültür,...)
- Darphane yeniden getirilip, Hatıra paralar bastırılmalı
- Fotoğraf sergileri açılmalı,...
- **Organik turizm alanı olsun Süleymaniye.**

0 kadar çok detay var ki bu Süleymaniye’de, bu detayları daha dikkatli korumak gerekiyor. Eski kaybolunca daha geri gelmiyor maalesef. Şehir detaylarla yaşıyor.

Şimdi soruyorum size eskisi mi daha güzeldi, yoksa yenisi mi?

Araştırmacı Yazar: ADEM EZBER