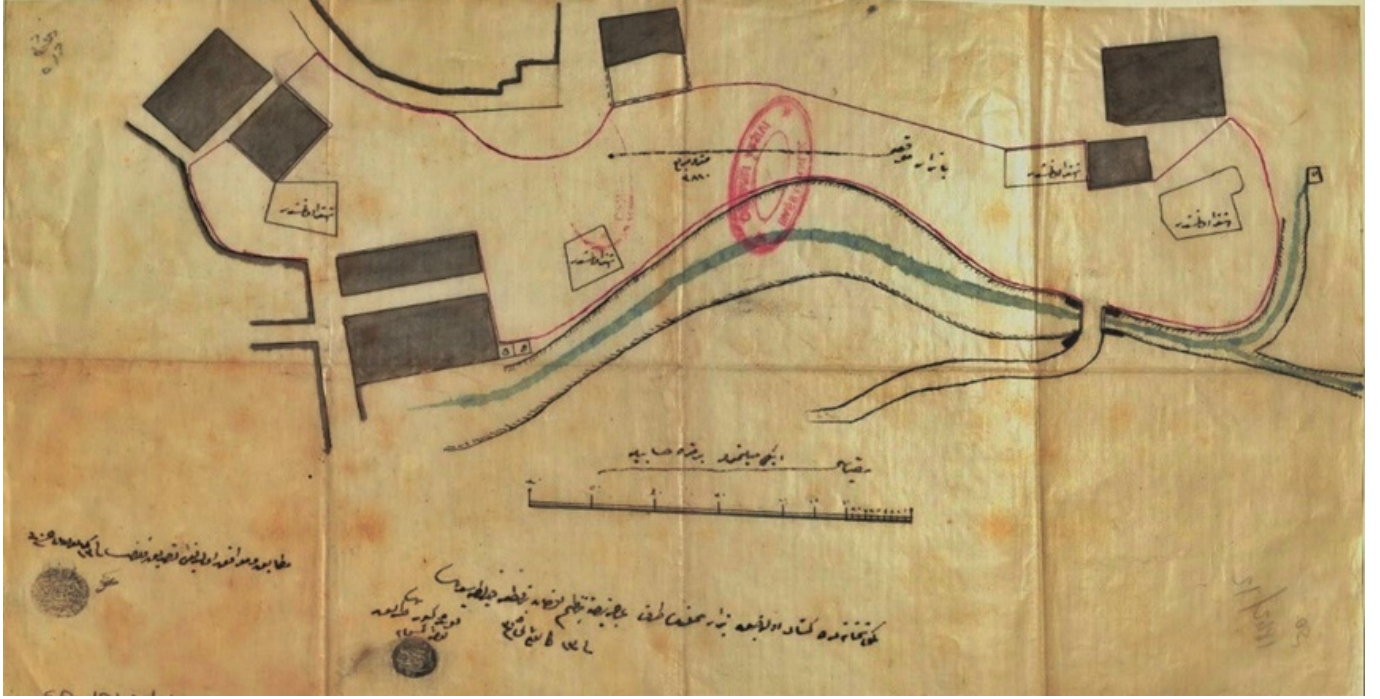


GÜMÜŞHANE'DE PAZAR YERİ (Süleymaniye Mahallesi)



ARAŞTIRMA: ADEM EZBER

GÜMÜŞHANE'DE PAZAR YERİ (Süleymaniye Mahallesi)

Pazar yeri ve Panayırlar (Fuarlar) günümüzde olduğu gibi Osmanlı döneminde de şehirleşmenin ve ticari yaşamın kuşkusuz en önemli parçalarından biri olmuştur.

Pazar yerleri bir takım ticari kanunlar çerçevesinde yönetilen, haftanın belirli gün veya günlerinde herkesin kolayca ulaşabileceği merkez bir bölgede kurulan insanların haftalık ihtiyaçlarını karşılayabildikleri merkezler olarak karşımıza çıkmaktadır. Osmanlı döneminde; ahlaki ve kanuni çerçevede alış verişin yapıldığı ticaret mekânına pazar (Bazar) denilirdi. Pazarlar güvenli ürün alış verişi yapılan yerler dışında birçok hizmetleri de içerisinde barındırmaktaydı. Emir ve yasaklar pazarlarda duyurulur, tüccar vergileri pazar yerlerinde toplanırdı.

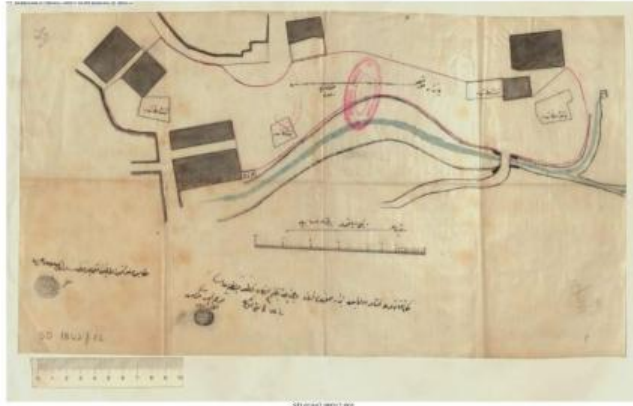
Osmanlı döneminde pazar yerleri genellikle devlet arazilerinde kurulurdu. Uygun pazar yeri bulunamayınca bazen vakıf arazilerine bazen de şahıs arsaları kiralanarak pazarlar kurulurdu.

Gümüşhane, İpek Yolu güzergâhı üzerinde bulunması, kıymetli gümüş madenlerine sahip olması nedenleriyle bir pazar durağı haline gelmiştir. Seyyahlar kervancıların ipek kumaşlar ile gümüş, altın alış verişinde bulduklarından bahsederler.

Panayır (fuar) alanları ise genellikle yurtdışından gelen yabancı tüccarlar tarafından kurulmaktaydı. Panayırlar sayesinde yöre halkı daha önce görmedikleri ürünleri görebiliyor, satın alabiliyorlardı. Panayırlar senede iki defa ve 10-15 günlük kuruluyordu.

1850'den sonra madenlerin kapatılması, tarım arazilerinin yetersiz oluşu, ulaşım zorlukları vb. nedenlerle halk zor günler yaşamaya başlamıştır. Bu nedenlerle olsa gerek Gümüşhane'de ticaretin canlanması, kişilerin ihtiyaçlarını karşılayabilmesi için 6 Ekim 1889 tarihli 440 numaralı Emirname-i Âli ile Gümüşhane'de pazar yeri küşad edilmesi (kurulması) emri gelmiştir. Sancak yöneticileri en uygun arazinin belirlenmesi için uzun soluklu çalışmalar yapmışlardır. Nihayet birkaç şahıs arsası kiralanmak suretiyle 3810 metre karelik pazar yeri alanı tespit edilmiştir. Pazar yerinin açılabilmesi için kanun gereği olarak Trabzon Valiliğine resmi yazı ve ekinde kroki gönderilerek izin talep edilmiştir. Konu Trabzon meclisinde gündeme alınmış ve Dâhiliye Nezaretinden (İçişleri Bakanlığında) uygunluk alınmasına karar verilmiştir.

Pazar yeri krokisi:



1890 tarihli kroki iki mili metro (2/1000 = 1/500) ölçekli olarak çizilmiştir. Pazar yerinin perşembe günü olacağını bildiren arşiv belgelerinde dönemin sosyal yaşamını hafızamızda canlandırabileceğimiz detaylar da bulunmaktadır. Şimdi o detayları hep birlikte inceleyerek belirlenen alanın günümüzdeki yerini tespit etmeye çalışalım.

Pazar yerini sınırlayan kişi haneleri: Belgeler içerisinde direkt numaralandırılarak aitlik belirtilmemiştir. Fakat bir sıralama izlendiği anlaşılmaktadır. İfadelere göre numaralandırmanın şöyle olacağını düşünmekteyim. Müddei (Savcı) Dokoron (1) ve Raşid Efendi(2) ve Kavvas (Okçu) Ahmed Efendi(3) haneleri ve yol (5) ve Körühcioğlu Hanı (6) ve İsrailoğlu (7) arsasıyla mahdud (sınırlı).



Karlar Çeşmesi Deresi: Krokideki yerin tespiti için en önemli ipuçlarından birisi Karlar Çeşmesi Deresidir. İlk bakınca ne anlam geldiği anlaşılmayan bu kutucu aslında bir çeşmeyi anlatmaktadır. Bölgede yaşayan Av. Halim Mısırlıoğlu ile yaptığım görüşmede, krokiye uygun olarak musalla deresinin sol tarafından bir derenin geldiği ve derenin üst kısmında suyu soğuk bir çeşme olduğu ve derenin bu çeşmeden akan su ile oluştuğunu söylemiştir. Çeşme günümüzde "Soğuk pahar", dere ise "Gözerinin deresi" olarak bilinmektedir. İsimler biraz değişmiş olsa bile çizilen coğrafî yapı, genel isimlendirmeler ışığında krokinin üst kısmının burası olabileceği kanaatine varabiliyoruz.

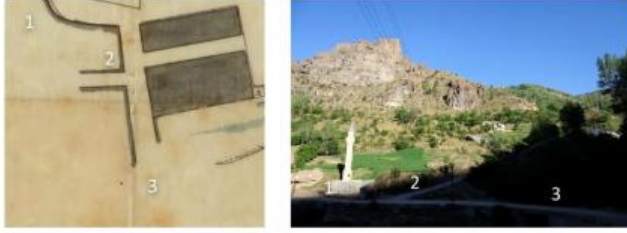
Nehr-i cari (akarsu): Krokide çizilen akarsu, Süleymaniye'nin üst mahallesi olarak bilinen Musalla'dan gelen dereyi göstermektedir. Dere yatağı yapısı incelendiğinde iki derenin birleşimi, köprü ve dere yatağı kıvrımı çarşı camisi üst arkasına doğrusunda bulunmaktadır.



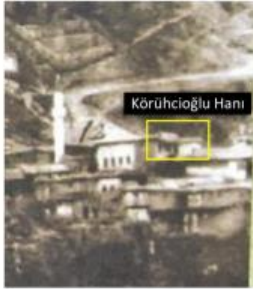
Kiralanan arsalar: Pazar alanı içerisinde bulunan muhtemelen virane arsalar kiralanarak alana dâhil edilmiştir. Önce hukuk altyapı tamamlanmış sonra uygunluk talep edilmiştir.



Yol: Yol olarak bahsedilen Cami-i Kebir mahallesinden, Çarşı camisine doğru giderken üzerinden geçilen köprü ve caminin yanından geçen yol anlatılmaya çalışılmıştır. Günümüzde sadece Çarşı camisinin minaresi kalmıştır. 1-Çarşı Cami, 2-Yol, 3-Cami Kebirden gelen köprü.



Köprüler: Krokide çizilen köprü Musalla dan gelen dere üzerinde bulunan kemerli köprü.



Körühcioğlu Hanı: Ölçekli krokide büyükçe çizilmiş karşılıklı bu iki yapının han olacağı kanaatindeyim. Odalar, Ahır ve dere tarafına yapılan tuvalet çizimi buranın bir hane olamayacağını göstermektedir.

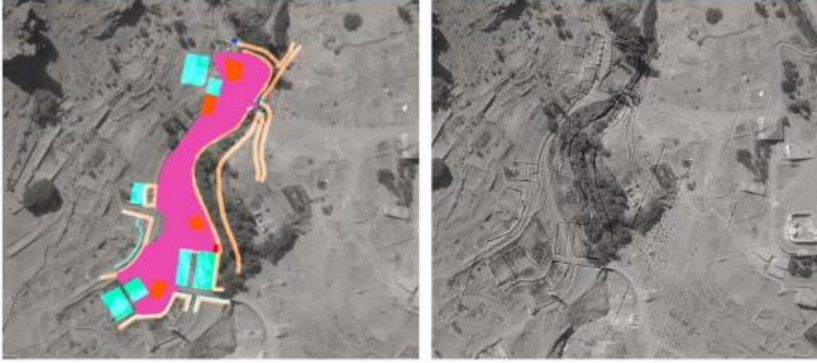


1-İnsanlar için odalar
2-Hayvanlar için ahır
3-Tuvaletler



Pazar yeri ve civarındaki yerleşim alanları

Krokinin kuşbakışı olarak araziye yerleştirilmesi: Harita Genel Müdürlüğünden edindiğim 1974 yılı Süleymaniye Mahallesi altlığı ile ölçekli krokiyi örtüştürdüğümüzde pazar yeri için karar kılınmış alanın net olarak örtüştüğünü görebiliyoruz.



Mavi: Karlar çeşmesi, Turkuaz: Şahıs evleri ve Han, Turuncu: Kiralanan arsalar, Mor: Pazar yeri alanı. 3810 m², Kırmızı: Tuvaletler, Kahverengi: Doğal sınırlar

Geçmişin izini aradığımız ve bir nebze olsun ipuçları yakaladığımız, şimdi yerinde yeller esen Süleymaniye düzlüklerinde, tepelerinde neler varmış meğerse.

Hadi şimdi hep birlikte hayal edelim; Bir Perşembe günü, pazar alışverişi için köyünüzden at ve eşeklerle gün ağarmadan Gümüşhane'ye doğru yola çıkıyorsunuz. Bostanınızda yetiştirdiğiniz yeşillikleri, fasulyeleri, mis kokulu domatesleri satmak ve kendi

ihtiyacımız olan çay, şeker vb. almak istiyorsunuz. En erken beş saate Gümüşhane'desiniz. Daltaban çarşısına son bir mola vererek o güzel Daltaban çeşmesinden soğuk su içip Gümüşhane'ye doğru tırmanmaya başlıyorsunuz, Bektaşî baba, Komiserin çeşmesi, Rüştîye mektebi derken Cami-i Sağîr tarafından çarşıya giriş yapıyorsunuz. Ahbabınız olan K r h ciođlu'nun hanında biraz dinlenip, pazar yerine  r nlerinizi taşıyorsunuz. Çarşı Camisinin arka tarafında kalan pazar yerinde kendinize yer arıyorsunuz ve savcı Dokoron'un evinin sınırında tezg hınızı kuruyorsunuz. -Hadi pazarlar ola! Yorulunca Karlı çeşmesinden bir tas su i iyorsunuz. İkindiye dođru r zg r esmeye başlayınca toparlanmaya başlıyorsunuz. Şimdi yola  ıkayım deseniz ancak gece varırsınız k y n ze. Tek  are bir handa konaklayıp sabah erkenden yola  ıkmak. Suluhan, K r h ciođlu hanı acaba hangisinde kalsanız? Çarşı i inde bulunan K r h ciođlu hanını konaklamak i in tercih ediyorsunuz. Akşam olmak  zere, hemen karşımızdaki Çarşı camisine gidip g zel bir abdest alıyorsunuz, akşam namazını kılıyorsunuz. Akşam yemeđiniz ocak  st nde pişmiş yarma  orbasi ve etli bulgur pilavı. Han'ın damında parlak yıldızlar eşliđinde bir kahve i emeye ne dersiniz? Uzun yoldan geldiniz yatsı namazını car g zetiyorsunuz. Yorgun yorgun yatsı namazını kılıyorsunuz. R zg rın  đultusu, derenin sırlıtsı eşliđinde kapatıyorsunuz g zlerinizi altınızda y n d şek,  st n zde y n yorgan. Alışkanlık mı dersiniz havası suyu temiz mi dersiniz daha g n ışımadan din  bir şekilde uyanıyorsunuz. K yde iř g c sizi bekliyor, de haydi!

Netice olarak G m şhane'de ticaretin geliřtirilmesi i in bir giriřimde bulunulmuřtur. Karar ne olmuřtur bilemiyoruz lakin G m şhane bu yıllardan sonra bir ok nedenden dolayı hızlı bir şekilde g c vermeye bařlamıřtır. Birinci d nya savařı sonrasında řehrin Harřit  ayı kenarlarına tařınmaya karar verilmiřtir. Restorasyon projeleri ile canlandırılmaya  alıřtıđımız eski G m şhane'de bir kroki  zerinden yola  ıkarak kaybolmuř sokaklarında bir an yařama fırsatı bulmuř olduk. Bu ve benzeri arřiv belgelerinin sayısı arttık a ilimizin ge miřini daha yakinen tanımuř olacađız.

Sokaklarında insanların yollarını kaybettiđi eski G m şhane'yi keřfetmeye hep birlikte devam edeceđiz.



19. y zyıl sonlarında G m şhane

Arşiv Belgeleri:



Kırmızı mührün olduğu yer: Pazar Mevki (metro murabba **3810** (m2)
Üst Sağ: İştira olunmuştur (**kiralannmıştır**) – İçi boş kareler
Üst Sol: İştira olunmuştur (**kiralannmıştır**) – İçi boş kareler
Mikyas (**ölçek**) iki milimetro mertebesiyle (**2/1000 = 1/500**)

Alt Taraf: Gümüşhane'de küşad olunacak (açılacak) Pazar mahallinin taraf-ı âciziden tanzim olunan **bir kıt'a haritasıdır**. Fi 13 Kanun-i-sani Sene (1)305 (**25 Ocak 1890**)
Kondüktör-i Tarik Kaza-i Gümüşhane / Mutabık ve muvafık olduğu tasdik kılındı. Fi 13 Kanun-i-sani Sene (1)305



Hû Trabzon Vilayeti Celilesine

Tevsi'-i ticaret (ticaretin artması) maksadıyla Gümüşhane kasabasında Pençsenbe (Perşembe) günleri küşadı arzu olunan Pazar mevki için tensib edilen (uygun bulunan) mahallin hududuyla miktar-ı dönümünün ve bir kıt'a resminin tersim ettirilerek (çizdirilerek) takdim ve tesyarı (gönderilmesi) sebk eden (gelen) arz ve iş'ara cevaben şeref-tevarüd iden (gelen) 24 Eylül Sene (1)305 (6 Ekim 1889) tarih ve dört yüz kırk numarolu emirname-i (ferman) âli-i vilâyet-penâhilerinde irade ve iş'ar buyrulmuş olmasıyla mucubince bazar (pazar) küşadı için tayin edilen Karlar Çeşmesi Deresi ve nehr-i cari (akarsu) ve müddei (Savcı) Dokoron ve Raşid Efendi ve Kavvas Ahmed Efendi haneleri ve yol ve Körühcioğlu Hanı ve İsrailoğlu arsasıyla mahdud (sınırlı) 3810 metro murabba'ıdan (dört kenardan) ibaret mahallin tersim ettirilen (çizdirilen) haritası mucubince Defter-i Hâkâni kalemince muamele-i kaydiyesi bi'l-icra mahalli beledi namına olarak tapu senedi ita kılındığı anlaşılmış ve mezbur harita leffen(ekte) takdim ve tesyar kılınmış (yollanmış) olmağla icra-yı icabıyla mezbur pazarın küşadı (açılması) hakkında emr u mezuniyet ita buyrulması (izin verilmesi) menut ve mütevakkıf-ı müsaade-i celile-i cenâb-ı vilâyet-penâhileridir (valiliğin iznine bağlıdır). Ol-babda emr u ferman hazret-i men-lehü'l-emrindir.

Fi 6 Cemaziye'l-ahire Sene (1)308 ve fi 15 Kanun-i-sâni Sene (1)305 (27 Ocak 1890)

Aza / Aza / Aza / Müdür-i Tahrirat / Vekil-i Metropolit / Müftü / Muhasebeci / Naib / Mutasarrıf Liva-i Gümüşhane



17 Kanun-i-sâni Sene (1)305

Tevsi'-i ticaret maksadıyla Gümüşhane kasabasında Pençsenbe (Perşembe) günleri Pazar küşadı (açılması) hakkında Gümüşhane Sancağı Meclis İdaresinden mevrud (gelen) işbu mazbata-i cevabiye ve melfuf (ekli) haritasının leffiyile (ekte gönderilmesiyle) keyfiyetin (durumun) ale'l-usul (usulünce) Dâhiliye Nezâreti Celilesine arz ve inbâsi (bildirilmesi) tezekkür kılındı (zikredildi, görüşüldü). **Fi 23 Kanun-i-sâni Sene (1)305 / Mühür: Meclis İdare-i Trabzon Mucebince Fi 25 Kanun-i-sâni Sene (1)305**



Hû Trabzon Vilayeti Mektûbî Dâhiliye Nezâreti Celilesine Devletlü efendim hazretleri

Tevsi'-i ticaret (ticaretin artması) maksadıyla Gümüşhane kasabasında Perşembe günleri bir Pazar küşadı arzu olunmakta olup Pazar mevki olmak lazım gelen malumu'l-mikdar mahallin Defter-i Hâkâni kalemince muamele-i kaydiyesi bi'l-icra mahalli beledi namına olarak tapu senedi kat' ve ita olunduğundan bahisle pazarın küşadıçün (açılması için) emr-i mezuniyet istihsali (izin

alınması) ifadesine dair Gümüşhane İdare Meclisinin vürud iden (gelen) mazbatasıyla merbutu (eki) harita Meclis İdare-i Vilayet ifadesiyle leffen takdim kılınmış olmağın ol-babda emr u ferman hazret-i men-lehü'l-emrindir. **Fi 19 Cemaziye'l-ahire Sene (1)308 ve fi 28 Kanun-i sâni Sene (1)305**

Bende Vali-i Eyalet Trabzon Arif

Belge Akışı:

- 6 Ekim 1889 / 440: Numaralı emirname. Gümüşhane.
25 Ocak 1890: Harita çiziliyor. Çalışmalar tamamlanıyor. Gümüşhane.
27 Ocak 1890: Trabzon Vilayetinden izin isteniyor. Gümüşhane -Trabzon.
29 Ocak 1890: Meclisi idaresinde tutanak tutuyor. Trabzon.
4 Şubat 1890: Meclisi idaresinde görüşülüyor. Trabzon.
6 Şubat 1890: Meclisi idaresinde Dâhiliye Nezaretine gönderilmesi kararlaştırılıyor. Trabzon.
9 Şubat 1890: Talep Dâhiliye Nezaretine gönderiliyor. Trabzon – İstanbul.

Osmanlıca Çeviri: Murat Dursun TOSUN. (Arşiv belgelerinin Gümüşhane'mize kazandırılmasında büyük emekleri vardır. Kendisi çok teşekkür ediyorum.)

Arşiv belge numarası: T.C. Cumhurbaşkanlığı Devlet Arşivleri ŞD_01842_00012

Arazi keşif destek : (Av.) Halim MISIRLIOĞLU, (Mimar) Yusuf Burak DOLU

Görsel altlık: 1974 Süleymaniye Mahallesi, Harita Genel Müdürlüğü (Adem Ezber Arşiv)

Yararlanılan Kaynaklar: On dokuzuncu Yüzyılda Osmanlı İmparatorluğunda Hafta Pazarları ve Panayırlar, Doç. Dr. M. Akif Erdoğan

Araştırmacı Yazar: Adem EZBER