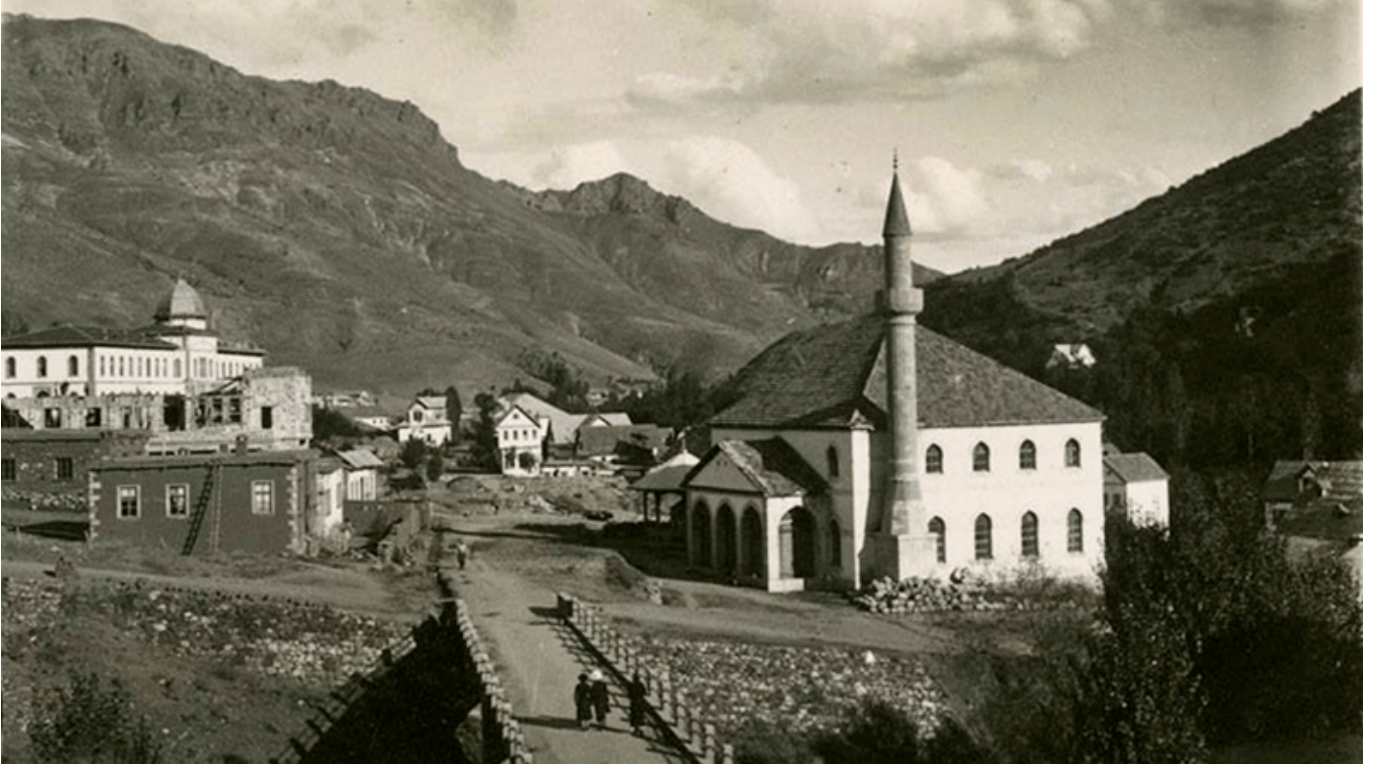


Gümüşhane'nin Kadim Kemaliye ve Mordut Camileri



S. Vedat Karaarslan, Arkeolog- Elektronik Mühendisi (MSc.)



Anadolu'nun neredeyse her kentinde olduğu gibi Gümüşhane'de de kış mevsimine rastlayan dönemlerde bayram namazlarını kılmak için camilere çok erken gidilmesinin nedenlerinden bir tanesi de cemaat ile birlikte sabah namazı ile birlikte daha sonra kılınacak bayram namazını eda etmek için yer bulabilme endişesi olsa da bir başka bir görev de caminin neredeyse bir metreye uzanan odunlarının yakıldığı sobasını yaşça daha büyük kişilerin öncülüğünde yakılması için odunların taşınması ve sobanın yakılmasına yardım etmek olurdu. Daha çok camiinin genellikle sorumlusu olan Arapça 'öne geçmek, sevk ve idare etmek' anlamına gelen 'emm' kökünden üretilme kelimenin karşılığı olan namazı kıldırın 'imam' lar değil ezan- şerifi'i okuyan Arapça *ta'dīn* تَأْدِين "çağırma, duyurma, ezan okuma" köküne dayanan *mı'addin* مؤذنين "ezan okuyan" anlamına gelen

'müezzinler', öncülüğünde caminin sobasınının yakılmasına yardım etmek her bayram namazında namaz başlamadan önce gençler için asli bir görev olarak bilinirdi. [1]



KEMALİYE CAMİİ (1922-1927)

Gümüşhane'nin iç aksamı ahşap ağaçtan ve ahşap işçiliğinin en güzel örneklerinden olan Süleymaniye Mahallesi olarak bilinen Eskişehir'den günümüzdeki vadiye taşınıldığı yıllarda 1922 yılında yapımına başlanan ve 1927 yılından sonra minaresi inşa edilen Kemalîye Camisi, içinde zemindeki ahşap tabanının ve üst kısmında ahşap alanın olduğu halılarla kaplı alanlarına sabahın erken saatlerinde gelen kimi cemaatin yürümesi ile yılların ahşap katmanının ve giydikleri mestlerin çıkardığı ince tiz sesleri, biraz sonra sobada reçinelerinin ellere bulaştığı yanmak için neredeyse bahane arayan çıraların konulması ile yanarak kor haline gelecek daha çok Çamlıköy (Mavrangel) Köyünden eşek ya da at yükü olarak Orman İşletme Müdürlüğünün izinleri ile taşınan çam odunlarının çıkardığı çatırtı ve patırtılara karıştığında aniden ısınmaya başlayan sobanın etkisiyle ısınan cemaat görüldükçe camiye erken gelmenin ulvi bir görev olduğu kadar ne kadar hayırlı bir iş olduğuna da kanaat getirilirdi. İçinde kor haline gelen çam yarmalarının verdiği ısı ile yanmasını bildiği kadar sönmelerini de bilen orta kısımları ateşten nar haline dönen bidon benzeri sobanın üst kısmında iki tutamaklı geniş kapağının açılarak içine uzunlamasına atılan çam odunlarının sacdan yapılmış soba içinde yanışında yankılanan sesi, sobanın önünden tablasına düşen kül karışımı küçük kıvılcımlar ile oluşturduğu ahenk, biraz sonra kor haline gelecek sobanın azametini gösterirdi. Doğu Karadeniz bölgesindeki Gümüşhane ormanlarının yok olmasını eriyik gümüşün elde edilmesi için madenlerden çıkarılan toprak cevherin ısıtılması esnasında odunun fazla kullanılmasına bağlayan antik yazarların söylemlerinin aksine bölgede Orman İşletme Müdürlüğü tarafından kesilmesine izin verilen bu çam odunlarının yandığı ve dışının nar haline geldiği caminin sobası bir anda bütün camiye ısıtırdı. Sobanın nar haline gelen etrafında ısınmaya çalışan cemaat, çam korlarının ateşlerinin (ferlerinin) yavaş yavaş sönmeleri ile soba sanki biraz

önceki durumundan bir eser yokmuş gibi bir müddet sonra bumbuz hale dönüşürdü. Yanmak için adeta bahane arayan mis kokulu çam odunlarının alazlarının aniden sönmesi ile sobanın görüntüsü kış aylarının soğuk günleri ile özdeş hale gelirken hemen yanarak 'alaflanması' ile ünlü bu çam yarmalarının verdiği geçici ısının kaybolmaması için kömür etkisinde uzun süreli sıcaklık veren gürgen ve köknar cinsi odun kütükleri sobayı bir kalorifer haline getirir, yeşil yağlıboya ile boyanmış parmaklıkla çevrili hünkâr mahfili gibi tasarımlanmış caminin üst katının da sürekli olarak sıcak tutulması için de gayret edilirdi.

O zamanlar bazı cami sobaları büyük 159 litrelik gaz bidonların (varil) ler yuvarlanması ve varile sağlamlık veren iki dairesel çerçevenin çıkarılması ve demircilerin usta ellerinden önüne bir küçük hava alma kapısı ve yuvarlak kapaklı daire şeklinde odunların atılacağı bölümler ile imal edilmiş şekli ile de kullanılırdı. Kemaliye Camii'nin sac yapımı sobasının upuzun boruları camiyi ısıtması için mümkün olduğu kadar cami salonunun içinde caminin daha fazla ısınması için plânlı bir şekilde dolaştırılır, caminin en uzak duvarından bacaya doğru çıkış bağlantısı yapılırdı.

Döşeme ve tavanları ahşap kâgir olarak inşa edilen hemen yanında pazarların kurulduğu ve Milli bayramların törenlerinin yapıldığı alanın yanındaki Kemaliye Camii, soğuk bir kış günü çıkan çok büyük bir yangın sonucunda 1970 li yıllarda tamamen yandığına şahit olunmuştu. Aynı arazi üzerine yenisinin inşa edilmesi ise çok uzun sürmemişti.



MORDUT CAMİİ (YENİ CAMİİ-1968)

Kemaliye Camiisi'nden başka Gümüşhane il merkezinden Bağlarbaşı Mahallesi yönüne doğru giden yol üzerinde sol tarafta her zaman görülen bir 'dut' ağacının yanındaki Mordut Camii (Yeni Camii) yer alırdı. Yanındaki mor renginin yüksek enerjili meyveli ağacının dutları Gümüşhane'nin diğer ünlü beyaz dutlarının aksine çok fazla oranda antioksidan kaynaklı olduğu bilinen meyveleri düştüğü toprak zemini de 'mor' renge dönüştürürdü.

Bağlarbaşı Mahallesi'ne her gidişte yukarıya doğru giden yolun sol tarafında kalan bir ahlat ağacının sevdiği yalnızlık gibi yokuşlu bir yol üzerinde bulunan bu mor dut ağacının altına düşen dutların toprakta yer yer oluşturduğu mor renkler, bu meyveye günümüzde 'karadut' denilmesine rağmen bu mahalleye 'Mordut'

adının verilmesine vesile olmuştur.



MORDUT (KARADUT)

MORE (BÖĞÜRTLEN)

Mor dut ağacının bir başka türü ve benzeri olan ve Gümüşhane'nin güney yönündeki, Kızılköy'e giderken adına 'more' denilen ağaçların bulunduğu alanda yanında 'hudâyinâbit' olarak yetişen 'badem' ağaçlarının birlikte bulunması, günümüzde tıbbın da öngördüğü şekilde 'more' yenildiğinde yanında mutlaka 'badem' yiyerek kan şekerinin ani yükselmesini dengelenir olması nedeniyle bu iki ağacın aynı yerde yetişmesinin gerekçesi, ilahi bir tezahür olarak görülürdü. [2]

Mordut Camii'nde, Yemen'de görev yapan bir subay tarafından mukaddes emanetlerin taksimi sırasında vasiyet üzerine camiye getirilen Hırka-i Şerif', Ramazan ayında Kadir gecelerinde mutlaka ziyaret edilirdi.

Gerek 1927 yılına kadar inşası tamamlanan Kemaliye Camii gerekse 1968 yılında inşası biten Mordut Camii Gümüşhane'nin kadim tarihine yön verecek adlarını tarihe yazdıran camileri olarak bilinmektedir.

ARKEOTEKNO

[1] <https://www.etimolojiturkce.com/kelime/m%C3%BCezzin>

[2] Mor renginden adını alan 'more' adlı bu dut cinsi yenildiğinde dikenlerinin ele batması nedeniyle çıkarılan ses olarak 'böğürtü' kökünden gelen 'böğürtlen' olarak adlandırılması ise Türkçe'nin bir zenginliği olarak bilinir.

AKTİF KAYNAK LİNK:

https://www.arkeotekno.com/pg_638_gumushanenin-kadim-kemaliye-ve-mordut-camileri