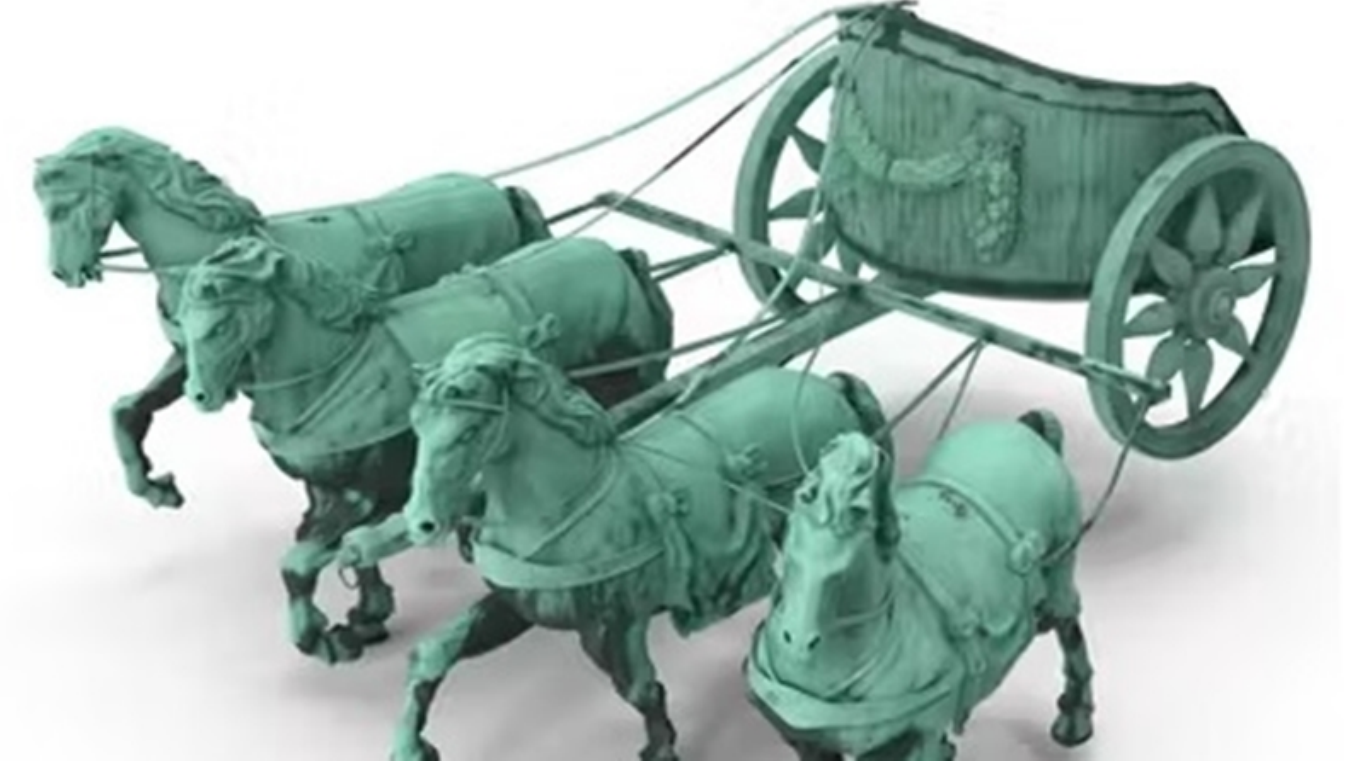


Her Yol Roma'ya Değil Gümüşhane Satala'ya Çıkar



S. Vedat Karaarslan, Arkeolog- Elektronik Mühendisi (MSc.)

Geçtiğimiz aylar içinde Gümüşhane'nin Kelkit ilçesi antik adı Satala olan Sadak köyünde miladi 117 yılından V. yüzyıla kadar görev yapan '**Gümüşhane-Kelkit-Satala Roma XV. Apollinaris Lejyonu Antik Çağ'da Satala'nın Şifreleri**' adında kitabımız yayımlandı. Kitap, ulusal ve uluslararası kitabevlerinin raflarında yerini alarak satışa sunuldu.



Kitabımız 4-5 yıllık bir araştırmanın sonucu olarak ortaya çıkmıştı. Kitapta halen bir bölümü Avusturya-Macaristan sınırları içinde kalan **Roma Carnuntum (Pannonia)** askeri karargâhı ile **Özbekistan'daki Kara-Kamar** mağaralar kültürüne kadar uzanan tarihsellik içindeki olaylar arkeolojik kanıtları ile ortaya

konulmuş bu konuda geçtiğimiz aylarda yapılan uluslararası bir koferansta Viyana Üniversitesi'nde bir araştırmacı akademisyene kitap sunulmuş ve bilgi paylaşımı yapılmış ve ileriye dönük yapılabilecek araştırmaların önü açılmıştır.



Satala ve British Museum'da halen sergilenen Satala büstü

Kitap, dünyanın çeşitli müzelerine muhtelif tarihlerde kaçırmak suretiyle götürülen ve yurt içinde çeşitli müzelerde bulunan eserlerin Satala'ya getirilerek büyük bir ulusal müzede sergilenmesi dileği ile bitiyordu.

Bugün gelinen noktada kitabın yayımlanmasıyla bu konuda Satala yerelinde giderek artan bir ilginin kamu tarafından ortaya konulmuş olduğunu ve Satala'da bir müzenin açılarak şimdiye kadar çıkarılan ve yurt dışına kaçırılan eserlerin yurt içi de dâhil olmak üzere söz konusu kitabımızın içeriğinde yer alan hususlar da dikkate alınarak **Satala'da inşa edilecek görkemli bir müzede sergilenmesi gerektiği hususundaki önerilerimizin kamu tarafından gündeme getirilmiş olduğunu memnuniyetle müşahede etmiş bulunuyoruz.**

Ege Bölgesi'nde Troya ya da Efes antik kentleri ne ise Doğu Karadeniz Bölgesi'nde de antik Satala kenti aynı önemi ifade eder.

Bu nedenle kitabımızda yazdığımız arkeolojik değerlendirmeler kapsamında Satala'da ulusal ve uluslararası alana da hitap edecek bir müze kurulmalıdır.

Bu önem Karadeniz sahilinden başlayarak **Satala- Melitene- Samosata- Zerzevan ve Antiochos** olarak çizilen antik Roma'nın doğu sınırında yaşanmış gerçek olayların içinde **Satalalı Eugenios'un** Trapezus'daki (Trabzon) Minthron Dağı'nda (Boztepe) sona eren maceralı ilerleyişinin bir ifadesi olarak görülebilir.



quadriga

İşte Sezar'a atfen Romaluların üstün mühendislik özelliğinin bir ifadesi olduğu düşünülen **'Her Yol Roma'ya çıkar'** sözünün anlamı kitapta da anlatılan Roma arabaları **'quadriga'** larla bu güzergâhlar üzerinde antik çağ yaşamlarına dair ipuçlarının günümüz yaşamında da ne kadar önemli olduğu ve Sezar'ın söylediği düşünülen bu ünlü sözün yerine

'Her yol Satala'ya çıkar'

diyerek özünde zımnen saklı olan atlı arabalar ile Roma'nın her yerleşimine ulaşılabilmesine işaret eden bu söze istinaden yapılacak güvenli karayolları ile de Satala'ya ulaşılmasının büyük önem taşıdığı ve ulaşımın daha kolay hale getirilmesi için Satala'nın bu değerlendirmelerle birlikte ne kadar önemli bir yerleşim yeri olduğunu vurgulamak istiyorum.

Söz konusu bilgi birikimi ile elde edilecek yaklaşım ile bir arkeolojik sit alanı olarak tasarlanması gereken Satala'yı öncelikle birinci yılda 100.000 kişinin ziyaret etmesi hedefi ortaya konulmalıdır. Daha sonraki yıllar için bu hedeflenen sayının yurt dışı açılım çalışmaları ile artırılması gerekmektedir. Müze yapılması kadar eserlerin şimdiden toplanmak üzere listelenmesi en büyük dileğimiz olarak özellikle yurt dışına bir şekilde götürülmüş olan eserler için de şimdiden bir strateji belirlenmesi gereği bulunmaktadır.

ARKEOTEKNO

[1] Liman Yayınevi, 2024

[2] <http://www.limes2015.org/limes/roman-frontiers-and-world-heritage/> (harita, çevrimiçi)

Haber kaynak linki:

https://www.arkeotekno.com/pg_784_her-yol-romaya-degil-gumushane-satalaya-cikar